



Boisement favorable à la reproduction du Faucon crécerelle et de la Tourterelle des bois

Source : EPODE, mai 2025

Les lisières de ces milieux, les haies plus ou moins humides comportant phragmitaies sèches ou fourrés au nord et à l'ouest de la zone d'étude forment des milieux semi-ouverts en périphérie des prairies, et sont favorables à la reproduction d'espèces comme le Verdier d'Europe ou la Perdrix rouge cités en bibliographie. Ces milieux peuvent potentiellement accueillir d'autres espèces d'oiseaux à enjeu comme le Chardonneret élégant, le Pic épeichette, la Pie-grièche écorcheur ou la Rousserolle verderolle.



Fourré favorable à la reproduction des espèces de milieux semi-ouverts

Source : EPODE, mai 2025

Concernant l'Hirondelle rustique, mentionnée dans la bibliographie et observée sur site, cette espèce se reproduit probablement sur les bâtiments situés aux alentours de la zone d'étude.

Enfin, 11 espèces d'oiseaux communs et sans enjeu notable ont été observées sur la zone d'étude et sont citées en annexe. Parmi celles-ci, l'Etourneau sansonnet, le Faisan de Colchide, la Fauvette à tête noire, l'Hypolaïs polyglotte, le Lorient d'Europe, la Mésange bleue, le Pigeon ramier, le Pouillot véloce et le Rossignol philomèle sont susceptibles d'utiliser les différents milieux de la zone d'étude comme lieu de reproduction. De plus, la Buse variable et le Milan noir peuvent utiliser le boisement au sud de l'aire d'étude rapprochée de 200 m pour s'y reproduire.

6.2. Entomofaune

Aucune espèce patrimoniale et/ou protégée n'a été observée lors de la prospection de la zone d'étude ou dans la bibliographie. Lors de notre passage sur le terrain, seulement 8 espèces d'insectes (citées en annexe) ont été identifiées, ce qui traduit une faible diversité entomologique de la zone d'étude. Les Odonates observés sont susceptibles d'utiliser les milieux humides de la zone d'étude (plans d'eau, ripisylve et phragmitaies inondées) tandis que les Lépidoptères sont susceptibles d'utiliser les prairies et lisières présentes.

Les prairies à fourrage de la zone d'étude sont soumises à un certain degré de pression anthropique (par exemple, cet habitat était fauché lors du passage de terrain) rendant assez peu intéressantes ces dernières pour les insectes et notamment les Lépidoptères.

Les lagunes en eau situées en limite nord de la zone d'étude sont cependant très intéressantes pour les Odonates, bien que peu accessibles (cf. Limites méthodologiques) et pourraient être favorables à certaines espèces susceptibles de présenter un enjeu comme la Cordulie à deux taches.



Milieus favorables à l'entomofaune présents dans la zone d'étude

Source : EPODE, mai 2025

6.3. Mammifères terrestres (dont chiroptères)

Des fèces de Blaireau européen ont été observées sur la zone d'étude. Aucun terrier de Blaireau n'a toutefois été vu sur la zone d'étude ou à proximité immédiate, ce qui laisse supposer que les individus présents utilisent les haies et boisements comme zone de refuge ou comme biocorridor pour les déplacements tandis que les milieux ouverts sont plutôt utilisés pour le nourrissage. Cette utilisation peut également être faite par d'autres espèces des mammifères sans enjeu notable comme le Renard roux ou le Chevreuil européen.

Les chiroptères peuvent également utiliser les boisements et les haies présents dans la zone d'étude et l'aire d'étude rapprochée de 200 m comme biocorridor. Un arbre pouvant potentiellement accueillir un gîte a également été vu sur la zone d'étude.



Arbre à gîte potentiellement favorable aux chiroptères situé dans la zone d'étude

Source : EPODE, mai 2025

6.4. Reptiles

Un individu de Lézard des murailles (espèce protégée, mais sans enjeu notable, car commune) a été observé dans l'aire d'étude rapprochée, à la limite nord-est de la zone d'étude, au niveau d'un des plans d'eau artificiels. Les fourrés, haies et lisières constituent des milieux favorables à la reproduction de cette espèce. Globalement, ces milieux sont très favorables aux reptiles qui recherchent préférentiellement les milieux de transition. La Couleuvre helvétique, la Couleuvre verte et jaune ou l'Orvet fragile sont des espèces de reptiles protégées jugées potentielles dans la zone d'étude.



Haie favorable aux reptiles située dans la zone d'étude

6.5. Amphibiens

Des individus appartenant au complexe des Grenouilles vertes ont été observés au niveau des plans d'eau artificiels au nord et au sud de la zone d'étude. L'enjeu reste très faible sur ce taxon, qui reste commun.

Les plans d'eau, d'origine anthropique, conviennent très bien au groupe des Grenouilles vertes ou à la Grenouille rieuse qui est protégée ; mais restent de faible qualité écologique. D'autres espèces d'amphibiens protégées et/ou patrimoniales adaptées à ces milieux peuvent potentiellement être retrouvées comme le Triton palmé par exemple.



Plan d'eau au sud et au nord de la zone d'étude

Source : EPODE, mai 2025

Dans la zone d'étude, une mosaïque de milieux intéressante est formée par l'alternance de prairies, haies et boisements.

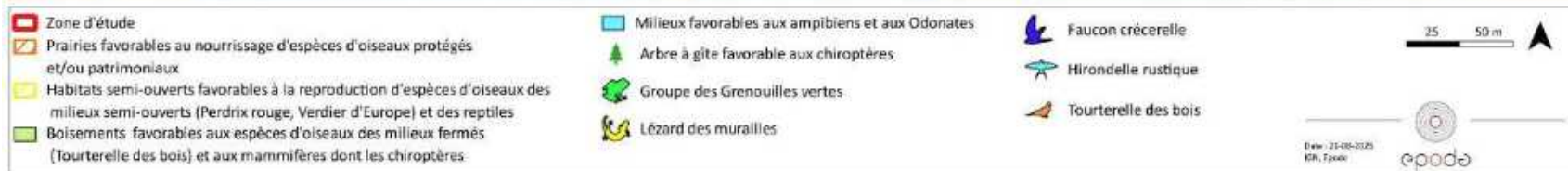
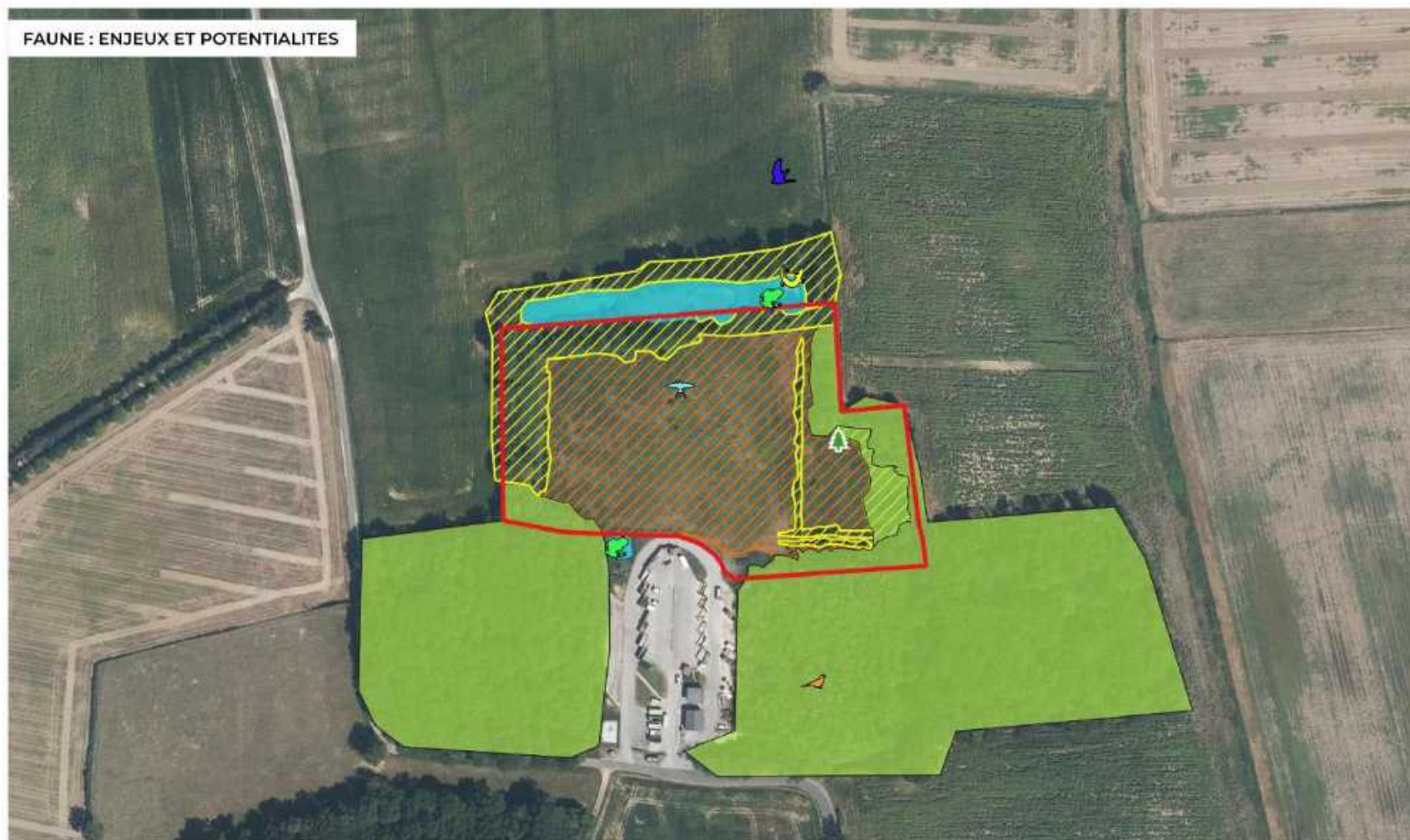
Ces milieux sont favorables à différentes espèces de l'avifaune susceptibles de présenter un enjeu dans la zone d'étude comme le Verdier d'Europe, la Perdrix rouge ou la Tourterelle des bois, cités en bibliographie.

Les mammifères (dont les chiroptères) peuvent également utiliser les haies comme biocorridors et les boisements comme zone de refuge et/ou de reproduction.

Les fourrés, lisières, haies sont favorables au Lézard des murailles et à différentes espèces de reptiles.

Enfin, des Grenouilles vertes ont été observées sur les plans d'eau artificiels en périphérie nord et sud de la zone d'étude qui sont, bien qu'artificialisés, favorables aux amphibiens.

FAUNE : ENJEUX ET POTENTIALITES



7. SYNTHÈSE DES ENJEUX ÉCOLOGIQUES AVÉRÉS ET POTENTIELS

7.1. Potentialités floristiques et habitats naturels

Concernant les habitats naturels

La zone d'étude est :

- Dominée par une prairie mésophile de fauche ($\approx 3/4$ de la surface) ;
- En périphérie, occupée par des phragmitaies sèches (1424 m²), localement en mosaïque avec des saussaies de plaine (2599 m²) ;
- Concernée par des phragmitaies inondées (138 m²) en lisière nord ;
- Concernée par une petite pelouse humide à *Carex hirta* (61 m²), localisée dans une dépression de la prairie ;
- Structurée au sud par une chênaie-charmaie à état moyen, avec présence diffuse de robinier, complétée par une lisière thermophile, deux haies/fourrés plantées et une petite friche sèche en limite de déchèterie.

Concernant la flore

- Aucune espèce protégée ou patrimoniale recensée (ni dans la bibliographie ni lors des prospections) ;
- Présence de trois espèces exotiques envahissantes avec enjeu de vigilance faible :
 - o Vergerette annuelle (*Erigeron annuus*) (friche),
 - o Robinier faux-acacia (*Robinia pseudoacacia*) (chênaie-charmaie),
 - o Vigne vierge à cinq folioles (*Parthenocissus quinquefolia*) (hors emprise, le long du parking de la déchèterie).

7.2. Potentialités faunistiques

Concernant l'avifaune

Les lisières, haies et fourrés sont favorables au cortège d'espèces des milieux semi-ouverts. Les boisements sont favorables au cortège d'espèces des milieux fermés. Les prairies sont favorables au cortège d'espèces des milieux ouverts. Plusieurs espèces typiques de ces milieux susceptibles de présenter un enjeu dans la zone d'étude et/ou l'aire d'étude rapprochée ont été identifiées lors de l'inventaire ou en bibliographie, comme le Verdier d'Europe, la Tourterelle des bois ou le Faucon crécerelle.

Concernant l'entomofaune

Les prairies de fauche sont peu favorables aux Lépidoptères. Les plans d'eau artificiels sont favorables aux odonates. Aucun enjeu n'est avéré, car aucune espèce patrimoniale et/ou protégée n'a été observée lors de la prospection de la zone d'étude ou dans la bibliographie.

Concernant les mammifères terrestres (dont les chiroptères)

Les lisières et haies forment un biocorridor intéressant pour les mammifères. Les milieux humides constituent une zone de chasse intéressante pour les chiroptères. Les boisements jouent un rôle de zone refuge et/ou de reproduction, de corridor pour les mammifères.

Un arbre à gîte favorable aux chiroptères a été identifié dans la zone d'étude. Celui-ci n'a pas pu être prospecté.

Aucun enjeu n'est avéré, car aucune espèce patrimoniale et/ou protégée n'a été observée lors de la prospection de la zone d'étude ou dans la bibliographie.

Concernant les reptiles

Les fourrés, lisières, haies et phragmitaies sèches constituent des écotones favorables pour les reptiles, par exemple pour le Lézard des murailles observé dans la zone d'étude.

Aucun enjeu avéré : le Lézard des murailles est une espèce commune sans enjeu.

Concernant les amphibiens

Les plans d'eau artificiels, situés au nord et au sud de la zone d'étude, sont favorables aux Grenouilles vertes, présentes sur le site. Ces milieux sont également favorables aux amphibiens de manière générale.

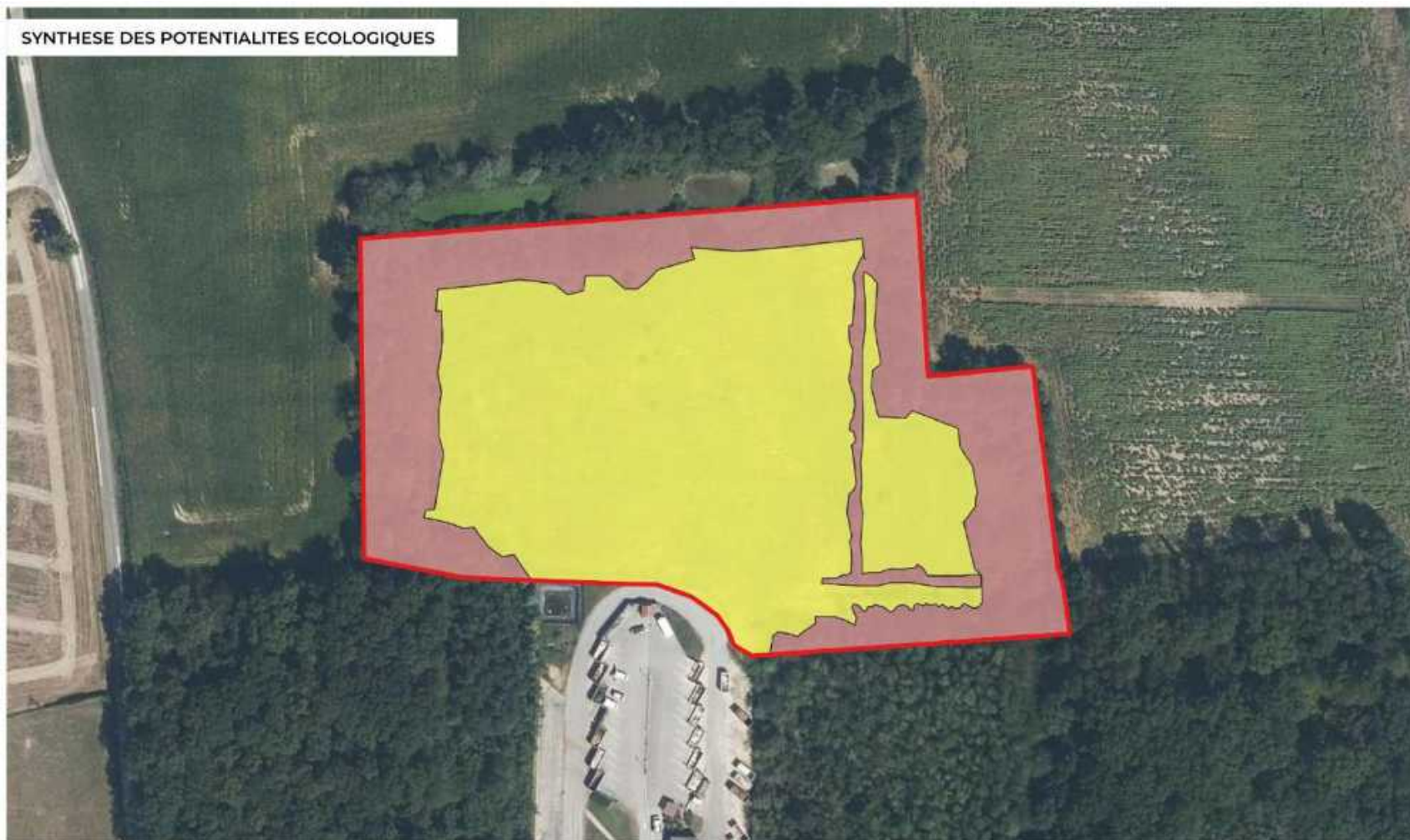
Aucun enjeu avéré : seul le groupe des Grenouilles vertes a été observé et ne présente pas d'enjeu.




Groupe concerné par les enjeux	Enjeux potentiels	Enjeux avérés	Niveau d'enjeu potentiel de conservation	Niveau d'enjeu de vigilance (espèces invasives)
Mammifères (dont chiroptères)	Corridors écologiques favorables aux chiroptères et aux mammifères terrestres (dans et à proximité immédiate de la zone d'étude)	Arbre à gîte favorable aux chiroptères (dans la zone d'étude)	Modéré	
Avifaune	Boisements : cortège d'espèces des milieux fermés	Tourterelle des bois, Faucon crécerelle	Fort à modéré	
	Fourrés, lisières, haies et phragmitaies sèches : cortège d'espèces des milieux semi-ouverts (potentiel Verdier d'Europe)	Pas d'enjeu notable identifié lors des inventaires	Fort à modéré	
	Prairies : cortège d'espèces des milieux ouverts peu probable	Pas d'enjeu notable identifié lors des inventaires	Faible	
Reptiles	Fourrés, lisières, haies et phragmitaies sèches : Couleuvre verte et jaune, Couleuvre helvétique, Orvet fragile	Lézard des murailles au niveau des Phragmitaies sèches (à proximité immédiate de la zone d'étude)	Faible	
Amphibiens	Plans d'eau artificiels peu favorables car artificialisés : Triton palmé, Grenouille rieuse	Groupe des Grenouilles vertes	Faible	
Entomofaune	Prairies : peu potentielles pour les Lépidoptères Plans d'eau artificiels : favorables aux Odonates	Pas d'enjeu notable identifié lors des inventaires	Faible	
Flore et habitats		Flore invasive : Vergerette annuelle (dans la zone d'étude)		Faible
		Flore invasive : Vigne-vierge à 5 folioles (à proximité de la zone d'étude)		Faible
		Flore invasive : Robinier faux-acacia (dans et à proximité de la zone d'étude)		Faible
		Phragmitaies sèches (1424 m ²) (dans et à proximité de la zone d'étude), phragmitaies inondées (138 m ²) (dans et à proximité de la zone d'étude), phragmitaies sèches X Saussaies de plaine (2599 m ²) (dans et à proximité de la zone d'étude) et pelouses humides à Carex hirta (61 m ²) (dans la zone d'étude)	Modéré	

Synthèse des enjeux potentiels et avérés au niveau de la zone d'étude

À noter que les niveaux d'enjeux potentiels indiqués dans le tableau ci-dessus ont été évalués grâce à l'état actuel de nos connaissances ; à l'aide des passages sur le terrain qui ont été effectués par EPODE dans le cadre de ce pré-diagnostic et grâce aux données bibliographiques.

SYNTHESE DES POTENTIALITES ECOLOGIQUES



-  Zone d'étude
- Enjeu écologique potentiel
 -  Faible
 -  Fort

25 50 m



Date : 20-05-2025
KCh, Tpooc


8. MESURES D'ÉVITEMENT, DE RÉDUCTION, DE COMPENSATION ET D'ACCOMPAGNEMENT

	Mesures
Évitement	Évitement des zones à enjeu écologique : boisements, haies, fourrés, plans d'eau artificiels, des habitats à enjeu : phragmitaies inondées (nord), micro-pelouse à <i>Carex hirta</i> (3 × 6 m), linéaires de phragmitaies sèches × saussaies (sud et ouest).
	Prévention du risque de pollution des eaux, du sol et des milieux naturels (emplacement des stocks et des véhicules, gestion des fuites, gestion des indésirables...)
	Absence de travaux et d'éclairage nocturne lors du chantier et de l'exploitation
Réduction	
	Adaptation du calendrier des travaux : éviter la période de reproduction de l'avifaune. Travaux possible entre le 1er septembre et le 1er février.
	Passage préventif d'un écologue avant travaux
	Suppression des éléments favorables aux espèces faunistiques protégées présentes lors des travaux et à la fin des travaux (troncs, souches...)
	Mise en place de passages à faune dans les clôtures
	Réhabilitation de la surface sous les panneaux
	Utilisation d'espèces floristiques locales
	Limiter l'emprise : emprunter les chemins existants, éviter la création de nouvelles pistes ; réduire le compactage (engins légers, passages uniques).
	Plan anti-dissémination d'EEE : - Vergerette annuelle : arrachage/fauche avant mise à graines sur la friche de la déchèterie, export des résidus. - Robinier faux-acacia : éviter les coupes stimulantes ; si abattage ponctuel, retrait des rejets la saison suivante.
Accompagnement	Création de refuges favorables à la faune terrestre
	Entretien de la végétation grâce à un fauchage précoce et tardif
Suivi	Assistance environnemental en phase chantier
	Suivi des espèces invasives
	Suivi général sur la biodiversité

Synthèse des mesures ERCA préconisées

ANNEXES

9. LISTE DES ESPECES FAUNISTIQUES

Taxon	Nom vernaculaire	Nom latin	LR Région AuRA	LR France	LR Europe	ZNIEFF (Zone biogéographique continentale - Plaine Rhodanienne)	Protection nationale	Protection européenne (DO, DHFF)	Enjeu patrimonial
Amphibiens	Grenouille verte indéterminée	<i>Pelophylax spec.</i>	-	-	-	-	-	-	Faible
Avifaune	Buse variable	<i>Buteo buteo</i>	LC	LC	LC	Complémentaire	Article 3	-	Faible
Avifaune	Étourneau sansonnet	<i>Sturnus vulgaris</i>	LC	LC	LC	-	-	Annexe II	Très faible
Avifaune	Faisan de Colchide	<i>Phasianus colchicus</i>	NA	LC	LC	-	-	Annexe II/III	Faible
Avifaune	Faucon crécerelle	<i>Falco tinnunculus</i>	NT	NT	LC	Complémentaire	Article 3	-	Modéré
Avifaune	Fauvette à tête noire	<i>Sylvia atricapilla</i>	LC	LC	LC	Complémentaire	Article 3	-	Faible
Avifaune	Hirondelle rustique	<i>Hirundo rustica</i>	NT	NT	LC	Complémentaire	Article 3	-	Modéré
Avifaune	Hypolaïs polyglotte	<i>Hippolaïs polyglotta</i>	LC	LC	LC	Complémentaire	Article 3	-	Faible
Avifaune	Loriot d'Europe	<i>Oriolus oriolus</i>	LC	LC	LC	Complémentaire	Article 3	-	Faible
Avifaune	Mésange bleue	<i>Cyanistes caeruleus</i>	LC	LC	LC	Complémentaire	Article 3	-	Faible
Avifaune	Milan noir	<i>Milvus migrans</i>	LC	LC	LC	Complémentaire	Article 3	Annexe I	Faible
Avifaune	Pigeon ramier	<i>Columba palumbus</i>	LC	LC	LC	-	-	Annexe II/III	Très faible
Avifaune	Pouillot véloce	<i>Phylloscopus collybita</i>	LC	LC	LC	Complémentaire	Article 3	-	Faible
Avifaune	Rossignol philomèle	<i>Luscinia megarhynchos</i>	LC	LC	LC	Complémentaire	Article 3	-	Faible
Avifaune	Tourterelle des bois	<i>Streptopelia turtur</i>	VU	VU	VU	Déterminante	-	Annexe II	Fort
Lépidoptères	Belle Dame	<i>Vanessa cardui</i>	LC	LC	LC	-	-	-	Très faible
Lépidoptères	Myrtil	<i>Maniola jurtina</i>	LC	LC	LC	-	-	-	Très faible
Lépidoptères	Vulcain	<i>Vanessa atalanta</i>	LC	LC	LC	-	-	-	Très faible
Mammifères	Blaireau européen	<i>Meles meles</i>	LC	LC	LC	-	-	-	Très faible
Odonates	Agrion jouvencelle	<i>Coenagrion puella</i>	LC	LC	LC	-	-	-	Très faible
Odonates	Libellule déprimée	<i>Libellula depressa</i>	LC	LC	LC	-	-	-	Très faible
Odonates	Libellule fauve	<i>Libellula fulva</i>	LC	LC	LC	-	-	-	Très faible
Odonates	Naïade aux yeux bleus	<i>Erythromma lindenii</i>	LC	LC	LC	-	-	-	Très faible
Reptiles	Lézard des murailles	<i>Podarcis muralis</i>	LC	LC	LC	Complémentaire	Article 2	Annexe IV	Faible

Liste des espèces faunistiques observées sur la zone d'étude et/ou l'aire d'étude rapprochée (200 m)

10. LEGENDE DES TABLEAUX

Statut pour toutes les Listes Rouges :	
NA	Non applicable
NA ^a	Introduite après l'année 1500
NA ^b	Présente de manière occasionnelle ou marginale et non observée chaque année en métropole
NA ^c	Régulièrement présente en métropole en hivernage ou en passage, mais ne remplissant pas les critères d'une présence significative
NA ^d	Régulièrement présente en métropole en hivernage ou en passage, mais pour laquelle le manque de données disponibles ne permet pas de confirmer que les critères d'une présence significative sont remplis
DD	Données insuffisantes
LC	Préoccupation mineure
NT	Quasi menacée
VU	Vulnérable
EN	En danger
CR	En danger critique
Espèces invasives	

Explications des abréviations des tableaux

11. PROTECTION ET REGLEMENTATION FAUNE-FLORE

- **Protection nationale :**
 - Arrêté du 17 avril 1981 fixant la liste des **oiseaux protégés** sur l'ensemble du territoire (modifié par l'arrêté du 16 juin 1999).
 - Arrêté du 29 octobre 2009 fixant la liste des **oiseaux protégés** sur l'ensemble du territoire et les modalités de leur protection.
 - Arrêté du 23 avril 2007 fixant la liste des **mammifères terrestres, dont les chiroptères** protégés sur l'ensemble du territoire et les modalités de leur protection.
 - Arrêté du 19 novembre 2007 fixant les listes des **amphibiens** et des **reptiles** protégés sur l'ensemble du territoire et les modalités de leur protection.
 - Arrêté ministériel du 23 avril 2007 fixant la liste des **insectes** protégés sur le territoire national et les modalités de leurs protections.
 - Arrêté ministériel du 20 janvier 1982 fixant les listes des **espèces végétales** protégées sur l'ensemble du territoire (modifié par l'arrêté du 31 août 1995).
- **Réglementation nationale :**
 - Arrêté ministériel du 26 juin 1987 fixant la liste **des espèces de gibier** dont la chasse est autorisée modifié par l'arrêté du 15/02/1995.

- **Réglementation préfectorale :**

- Arrêté ministériel du 13 octobre 1989 relatif à la liste des espèces végétales sauvages pouvant faire l'objet d'une réglementation préfectorale permanente ou temporaire (modifié par arrêté du 05/10/1992).

- **Protection européenne, intérêt communautaire :**

La Directive européenne 79/409/CEE, aussi appelée « **Directive Oiseaux (DO)** », concerne la conservation des oiseaux sauvages.

Annexe I « Espèces devant faire l'objet de mesures de conservation spéciale concernant leur habitat, afin d'assurer leur survie et leur reproduction dans leur aire de distribution »

Annexe II « Espèces pouvant faire acte de chasse dans le cadre de la législation nationale »

Annexe II/2 « Espèces pouvant être chassées seulement dans les états membres pour lesquelles elles sont mentionnées ».

Annexe III/2 « Espèces pouvant être vendues, transportées, détenues pour la vente ainsi que mise en vente vivants ou morts pour autant que les oiseaux aient été licitement tués ou capturés ou autrement licitement acquis ».

La Directive européenne 92/43/CEE du Conseil du 21 mai 1992 concernant la conservation des habitats naturels ainsi que de la faune et de la flore sauvages, dite « **Directive Habitats-faune-Flore (DHFF)** » :

Annexe II « Espèces animales et végétales d'intérêt communautaire dont la conservation nécessite la désignation zone spéciale de conservation »

Annexe IV « Espèces animales et végétales présentant un intérêt communautaire et nécessitant une protection stricte »

Annexe V : « Espèces d'intérêt communautaire dont le prélèvement dans la nature et l'exploitation sont susceptibles de mesures de gestion ».

- **Listes rouges :**

Les listes rouges présentent des statuts codés en fonction de la vulnérabilité de chaque espèce. Voici les codes et leurs significations pour les espèces qui nous concernent :

- Espèces éteintes : **EX** : Eteinte ; **EW** : Eteinte à l'état sauvage ; **RE** : Eteinte au niveau régional (ici : France ou collectivité d'Outre-Mer)
- Espèces menacées de disparition : **CR** : En danger critique d'extinction ; **EN** : En danger ; **VU** : Vulnérable
- Autres catégories : **NT** : Quasi-menacée (espèce proche du seuil des espèces menacées ou qui pourrait être menacée si des mesures de conservation spécifiques n'étaient pas prises) ; **LC** : Préoccupation mineure (espèce pour laquelle l'évaluation n'a pu être réalisée faute de données suffisantes) ; **DD** : Données insuffisantes (espèce pour laquelle l'évaluation n'a pu être réalisée faute de données suffisantes) ; **NA** : Non applicable (espèce non soumise à évaluation, car introduite dans la période récente ou présente en métropole de manière occasionnelle ou marginale) ; **NE** : Non évaluée (espèce non encore confrontée aux critères de la Liste rouge).

12. REFERENCES BIBLIOGRAPHIQUES

Ouvrages et publications utilisés :

- Vacher, J. P., & Geniez, M. (2010). Les reptiles de France, Belgique, Luxembourg et Suisse. Biotope.

- Marchesi, P, Blant, M & Capt, S (2011). Mammifères de Suisse - Clés de détermination. CSF et SSBF.
- Muratet, J. (2015). Identifier les reptiles de France métropolitaine. Association Ecodiv.
- Muratet, J. (2008). Identifier les amphibiens de France métropolitaine : Guide de terrain. Association Écodiv.
- Lafranchis, T., Jutzeler, D., Guillosse, J. Y., Kan, P., & Kan, B. (2015). La vie des papillons : écologie, biologie et comportement des Rhopalocères de France. Diatheo.
- Lafranchis, T (2014). Papillons de France. Diatheo.
- Issa (N.) & Muller (Y.) coord. 2015.- Atlas des oiseaux de France métropolitaine – Nidification et présence hivernale, LPO / SEOF / MNHN. Delachaux & Niestlé, Paris, deux volumes, 1408 p.
- Svensson, L., Parmentier, J. L., Lesaffre, G., Zetterström, D., Mullarney, K., Grant, P. J., ... & Grant, P. J. (2005). Le guide ornitho. Delachaux et Niestlé.
- Dijkstra, K. D. B., & Lewington, R. (2015). Guide des libellules de France et d'Europe. Delachaux et Niestlé.
- Bang, P., & Dahlstrom, P. (2004). Guide des Traces d'Animaux, les Indices de Présence de la Faune Sauvage, Les Guides du Naturaliste.
- Flore Helvetica, 4e édition : Flore illustrée de Suisse. Konrad Lauber, Gerhart Wagner, Andreas Gyga. Haupt.
- Flore complète portative de la France de la Suisse de la Belgique. Gaston Bonnier, Georges De Layens. Belin.
- Guide des Graminées Carex, Joncs, Fougère. Richard Fitter, Alastair Fitter, Ann Farrer. Delachaux et Niestlé.
- Vernet Arthur 2020. Rapport d'exécution : Suivre l'évolution de la biodiversité en Auvergne-Rhône-Alpes. LPO Auvergne-Rhône-Alpes, 27 pp.
- Blondel, J., Frochot, B. et Ferry, C. (1970). - La méthode des Indices Ponctuels d' Abondance (I.P.A.) ou des relevés d'avifaune par « stations d'écoute ». Alauda, 38 : 55-71

Sites internet :

<http://www.oiseaux.net>

<https://auvergne-rhone-alpes.lpo.fr>

<https://inpn.mnhn.fr>

<https://atlas.biodiversite-auvergne-rhone-alpes.fr/>

<http://floreAlpes.com>